

FOTOTAHÁK č. 5

Jiří Skořepa
fotokursy.cz

Korekce expozice

Fotoaparát nemyslí, vy ano.

Jak upravit expozici aby výsledek odpovídal vašemu záměru?

Mějte správně exponované foto v každé situaci!

Ing. Jiří Skořepa

Individuální kursy fotografování

www.skorepa-photo.com

www.fotokursy.cz

Správně exponovaná fotografie

Je taková, kdy snímací čip při daném ISO zachytil optimální množství světla. Není tedy ani ve světlých partiích přesvětlená (bílá místa bez kresby, zvaná “přepaly”), ani v tmavých bez informace (černé, slité stíny bez kresby, “podpaly”).

vhodná kombinace: clona + čas + ISO

Výsledek = správná expozice



Sony A7, objektiv Volna-9 Macro 50 mm, ISO 100, 1,3 s F/5,6

Korekce (kompenzace) expozice

Automatika fotoaparátu se snaží nastavit clonu, čas a ISO tak, aby výsledkem byla správná expozice. Většinou způsobem, který odpovídá záměru fotografa.

Neplatí to vždy. V některých situacích je fotografovým záměrem pořídit fotografii o něco tmavší či o něco světlejší. Což lze v režimech "P", "A", "S" docílit úpravou korekce (kompenzace) expozice.

Nastavení se upravuje v jednotkách EV, každý jeden kladný stupeň znamená oproti předchozímu dvakrát větší množství světla. Korekce expozice +1 EV tedy znamená vystavit snímač dvojnásobnému množství světla, +2 EV znamená čtyřnásobek, +3 EV osminásobek.



Co je to EV?

Zkratka **EV** pochází z anglického "**Exposure Value**", tedy **hodnota expozice**. Čímž je míněna expozice ve smyslu **kombinace času a clony**.

EV a **kompensace expozice**.

Jde o logaritmickou stupnici se základem dvě.

Kompensace expozice +1EV znamená, že na snímač dopadne dvojnásobné množství světla, -1EV poloviční.

Zdvojnásobit množství světla je možno:

1) Prodloužením času na

dvojnásobek nebo

2) Zvětšením plochy otvoru v

cloně na dvojnásobek, tedy matematicky vydělením clonového čísla koeficientem 1,4 (zcela přesně: odmocninou ze dvou). Což v praxi znamená **otevřít clonu o jedno clonové číslo**.

Korekce (kompensace) expozice

Každý záporný stupeň EV znamená oproti předchozímu snížení množství světla na polovinu. Korekce expozice -1 EV tedy znamená vystavit snímač polovičnímu množství světla.

Pro zapamatování si lze pomoci představou, že **korekcí do "+" světlo přidáváme**, čili je ho více a snímek bude světlejší, **korekcí do "-" světlo ubíráme**, je ho méně a snímek bude tmavší.

Korekce (kompenzace) expozice

Automatika fotoaparátu pracuje správně u scén, které mají dostatek světla a přiměřený podíl světlých a tmavých míst.

Korekce expozice bývá potřebná:

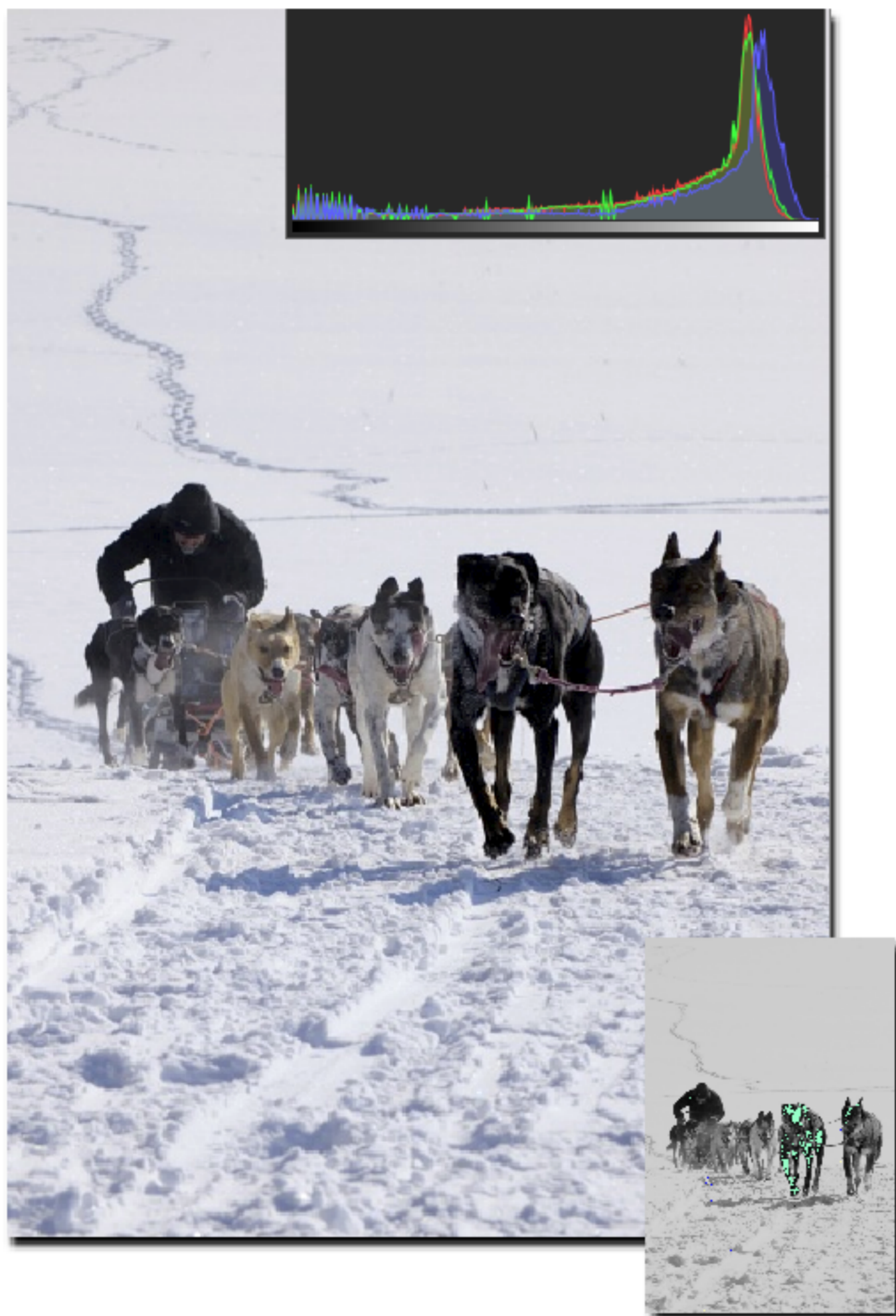
U scény s velkým podílem světlých ploch

(sněžná pláň, pláž na slunci, světlé budovy...) bude automatika mít tendenci k podexpozici. Je nutná korekce do "+" aby světlé plochy nevyšly nepřírozeně tmavé.

Podobné je to i v případě, kdy hlavní motiv je citelně tmavší než pozadí a přitom zabírá jen menší část snímku.

Příklad: Snímek z musherských závodů.

Automatika nestačí, srst černého psa je podexponovaná (viz malý obrázek), byla by třeba korekce expozice do "+".



Korekce (kompenzace) expozice

U scény s větším podílem tmavých ploch a zároveň světlým motivem (snímky

rozsvícené lampy, portrét v low key, světlé květiny na tmavém pozadí...) bude automatika mít tendenci k přeexpozici a lokálním přepalům. Je nutná korekce do "-" (občas dosti razantní) aby světlé plochy nevyšly vypálené a bez kresby.

Příklad: Snímek městské ulice za soumraku s bodovými, velmi výraznými světly pouličních lamp. Automatika nestačí, byla potřebná korekce expozice -1/3 EV.

Sony A7, PC Nikkor 28/ 3,5, ISO 200, 20 s F8, korekce expozice -1/3 EV.



Korekce (kompenzace) expozice

U scény s extrémním kontrastem (světlé květiny na tmavém pozadí v protisvětle, východ slunce s popředím...) hrozí přepaly i podpaly. Automatika to "nějak" vyváží, ale jen fotograf ví, co má být na snímku podstatné a zda obětovat spíše stíny či světla.

Korekci expozice je nutno posoudit vždy individuálně.

Příklad: Snímek okrotice červené v protisvětle, fotografovaný v podrostu listnatého lesa. Automatika nestačí, byla potřebná korekce expozice $-1\frac{1}{3}$.

Nikon D7100, micro Nikkor 105/ 2,8 VR, ISO 100, 1/320 s F9, korekce expozice $-1\frac{1}{3}$ EV.



Korekce (kompenzace) expozice

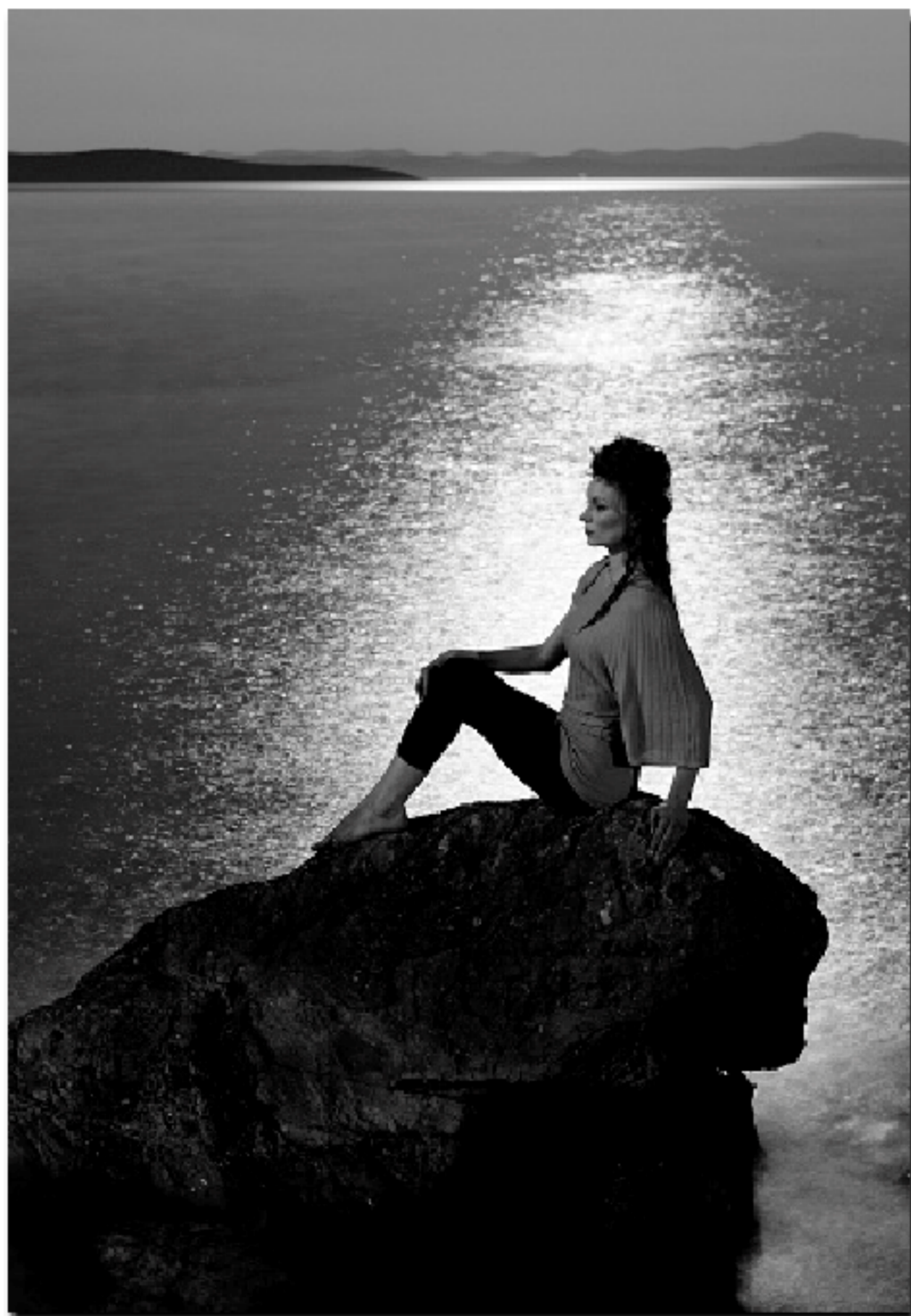
U speciální scény s nestandardními světelnými podmínkami

(snímky za měsíčního svitu či obecně za slabého osvětlení, noční město, hudební koncerty se světelnou show...) se na automatiku v podstatě nedá spolehnout.

Lze zkusit individuálně nastavit korekci expozice a pořídit raději více verzí snímků, nebo místo automatiky zvolit plně manuální expoziční režim.

Příklad: Snímek z fotoworkshopu Hvar, v měsíčním světle a s odrazem světla na mořské hladině. Automatika nestačila, bylo potřeba fotit v manuálním režimu.

Nikon D300, Nikkor 28 mm, ISO 200, 20 s F/4.



Krom Fototaháků nabízím:

- **Kalibraci PC monitorů a notebooků sondou**
- **Poradenství v oblasti historické fototechniky a manuálních objektivů**
- **Individuální kursy fotografování**

Nabídka mých fotokursů:

- **Jak na zajímavé fotografie - kurs pro začínající a mírně pokročilé fotografy**
- **Fotofiltry od A do Z**
- **Fotografování dlouhými expozicemi**
- **Noční město**
- **Stereofotografie jednoduše a prakticky od A(parátu) do Z(obrazení)**
- **Historické manuální objektivy v praxi**

O projektu "Fototaháky"

Fototaháky jsem původně připravoval pro účastníky mých **individuálních kursů fotografování**. Líbily se a proto jsem se rozhodl je nabídnout volně ke stažení na mém webu www.skorepa-photo.com.

"Fototaháky" jsou mým autorským dílem a jejich vytváření mne stojí nemálo času. Pro osobní užití je poskytuji zdarma. Pro jiné účely je třeba podmínky užití dojednat předem. Na "fototaháky" se vztahují autorská práva (copyright). Fototaháky (ani jejich části) není dovoleno bez mého souhlasu kopírovat na jiné weby.

O autorovi

Fotografování se věnuji přes 35 let. Nejdříve na klasický černobílý i barevný kinofilm a svitek, od roku 2003 digitálně. Ze značky Olympus jsem v roce 2005 přešel na zrcadlovky Nikon a posléze v roce 2016 na Sony A7.

Spolupracuji s českým výrobcem profesionálních fotofiltrů VFFOTO (testování, recenze, odborné články).

Moderní fotovýbavu doplňuji historickými manuálními objektivy. Obvykle nemají perfektní ostrost, ale vyvažují to osobitým charakterem kresby s nádechem nostalgie časů Pentaxů, Zenitů a Praktik.

Dlouhodobě se věnuji dvěma svým projektům:

- volně rostoucím evropským orchidejím
- zimujícím netopýrům

Speciální oblastí mého zájmu je klasická stereofotografie.

Své zkušenosti předávám prostřednictvím individuálních kursů fotografování.

Provozují weby www.skorepa-photo.com,
www.3D-photo.com, www.starosklicka.cz
a www.fotokursy.cz.

